



TILA-ARVIO

ASIAKKAAN TIEDOT

Tilat/määräalat
MÄKIAHO

Kiinteistötunnus
213-401-2-36

Omistaja
00000000

Puhelin
00000000

Osoite
Parikantie 277, 51440 Vuojalahti

LASKENNAN TIEDOT

Laskennassa käytettävät hinnat

	Avohakkuu €/m ³	Harvennus €/m ³	Ensiharvennus €/m ³
Mäntytukkipuu	68,6	59,1	14,7
Mäntykuitupuu	22,0	19,2	14,7
Kuusitukkipuu	70,4	59,2	15,0
Kuusikuitupuu	23,4	19,3	15,0
Koivutukkipuu	51,9	42,2	14,4
Koivukuitupuu	20,7	18,5	14,4
Muu tukkipuu	10,0	5,0	5,0
Muu kuitupuu	10,0	5,0	5,0

Maapohja

	ha	€/ha	€
Lehdot ja lehtomaiset kankaat + vast. suot (OMaT, OMT)	0,4	990,0	396
Tuore kangas + vast. suot (MT)	17,5	740,0	12920
Kuivahko kangas + vast. suot (VT)	0,0	0,0	0
Kuiva ja karukkokangas + vast. suot (CT, CIT)	0,0	0,0	0
Metsämaa	17,9	745,6	13316
Kitumaa	0,0	0,0	0
Joutomaa	0,0	0,0	0
Yhteensä	17,9		13316

Kokonaisuusto

	m ³	m ³ /ha	m ³ /ha, metsämaa
Puuston määrä yhteensä	712,4	39,9	39,9

Metsäliitto Osuuskunta

PL 10, 02020 Metsä
Revontulenpuisto 2, 02100 ESPOO

Puhelin 010 4601
Faksi 010 465 4400

Y-tunnus 0116300-4
www.metsagroup.fi

Heti suositeltavat hakkuut ja niistä saatavat kantorahatulot

	m ³	€/m ³	€
Mäntytukkipuu	0,0	0,0	0
Kuusitukkipuu	0,0	0,0	0
Koivutukkipuu	0,0	0,0	0
Muu tukkipuu	0,0	0,0	0
Mäntykuitupuu	8,3	14,7	121
Kuusikuitupuu	10,2	15,0	152
Koivukuitupuu	27,2	14,4	394
Muu kuitupuu	0,0	0,0	0
Yhteensä	45,7		667

Heti suositeltavista hakkuista aiheutuvat uudistamiskustannukset *

Työ	ha	€/ha	€
Istutus	0,0	0,0	0
Kylvö	0,0	0,0	0
Maanmuokkaus	0,0	0,0	0
Yhteensä	0,0		0

* Kustannuksia ei huomioida kokonaisarvon laskennassa.

Heti tarvittavat metsänhoitotyöt

Työ	ha	€/ha	€
Uudistaminen (istutus)	0,0	0,0	0
Uudistaminen (kylvö)	3,7	467,0	1747
Maanmuokkaus	3,7	411,0	1537
Taimikonhoito	10,0	526,8	5279
Hakkuun yhteydessä tehtävät raivaukset	0,7	320,0	221
Yhteensä	18,2		8784

Jäävä puusto ja sen kantoarvo (metsä- ja kitumaa)

	m ³	€/m ³	€
Mäntytukkipuu	172,4	58,9	10152
Kuusitukkipuu	7,6	47,6	361
Koivutukkipuu	0,0	0,0	0
Muu tukkipuu	0,0	0,0	0
Mäntykuitupuu	203,1	18,9	3830
Kuusikuitupuu	83,4	15,6	1300
Koivukuitupuu	33,4	16,3	543
Muu kuitupuu	8,7	5,0	44
Yhteensä	508,5		16231

		kerroin %	odotusarvo €
Puuston odotusarvokerroin (metsämaa)		139,9	6477

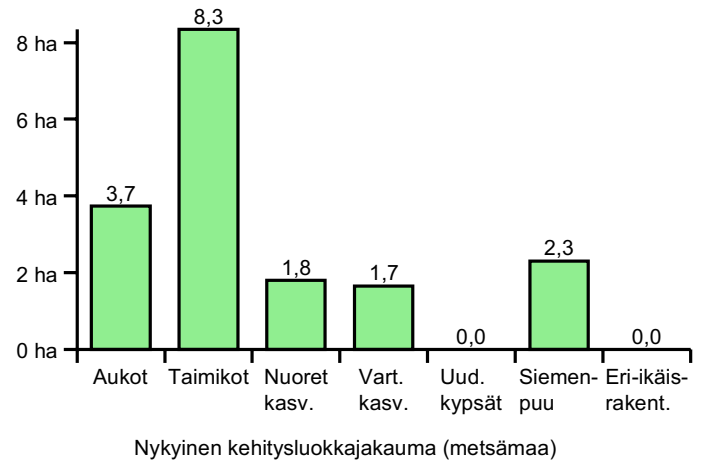
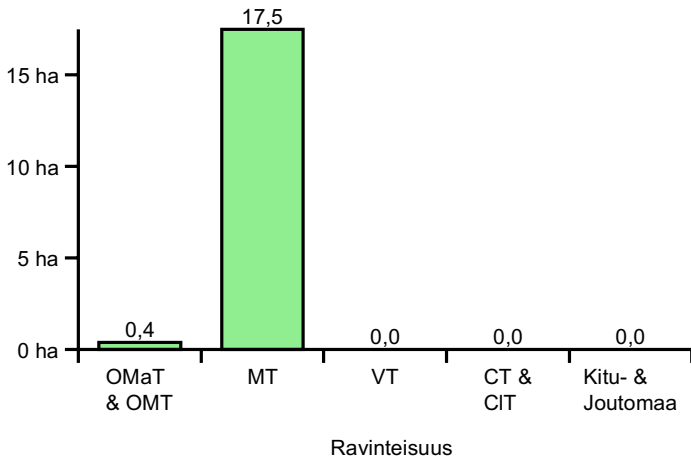
Taimikoiden arvo (metsämaa)

	ha	€/ha	€
Pieni taimikko (T1), Tuore kangas (MT) ja parempi	0,0	0,0	0
Pieni taimikko (T1), Kuivahko kangas (VT) ja karumpi	0,0	0,0	0
Varttunut taimikko (T2), Tuore kangas (MT) ja parempi	8,3	2493,1	20793
Varttunut taimikko (T2), Kuivahko kangas (VT) ja karumpi	0,0	0,0	0
Yhteensä	8,3		20793

Kokonaisarvo

	€	%
Maapohja (metsä- ja kitumaa)	13316	23,2
Puuston arvo (metsä- ja kitumaa)	16898	29,4
Odotusarvo (metsämaa)	6477	11,3
Taimikoiden arvo (metsämaa)	20793	36,2
Heti tarvittavat metsänhoitotyöt	-8784	
Yhteensä	48701	100,0
Summa-arvon korjauskerroin	-12175	-25,0
Yhteensä	36526	

	yhteensä m ³	metsämaalla m ³ /ha	Heti hakattavissa m ³	Heti hakattavissa
Puusto	712,4	39,9	45,7	6,4 %

**SUMMA-ARVO**

Summa-arvomenetelmässä määritetään metsiköittäin erikseen maan ja puuston arvot. Taimikoiden ja maapohjan arvot sekä kasvatusmetsien puuston kasvu huomioidaan käyttämällä summa-arvomenetelmän aputaulukoissa määritellyjä arvoja. Näiden arvojen summaa (summa-arvoa) tarkistetaan kokonaisarvon korjauksella vastaamaan metsälön kokonaisarvoa. Kokonaisarvon korjauksen perustana ovat mm. metsien metsänhoidollinen tila, kehitysluokkarakenne, metsälön vuotuiset hallintokulut, metsätaloudelliset erityisarvot ja muut tarpeelliseksi katsottavat tekijät.

14.11.2022

Päivämäärä

Metsäliitto Osuuskunta

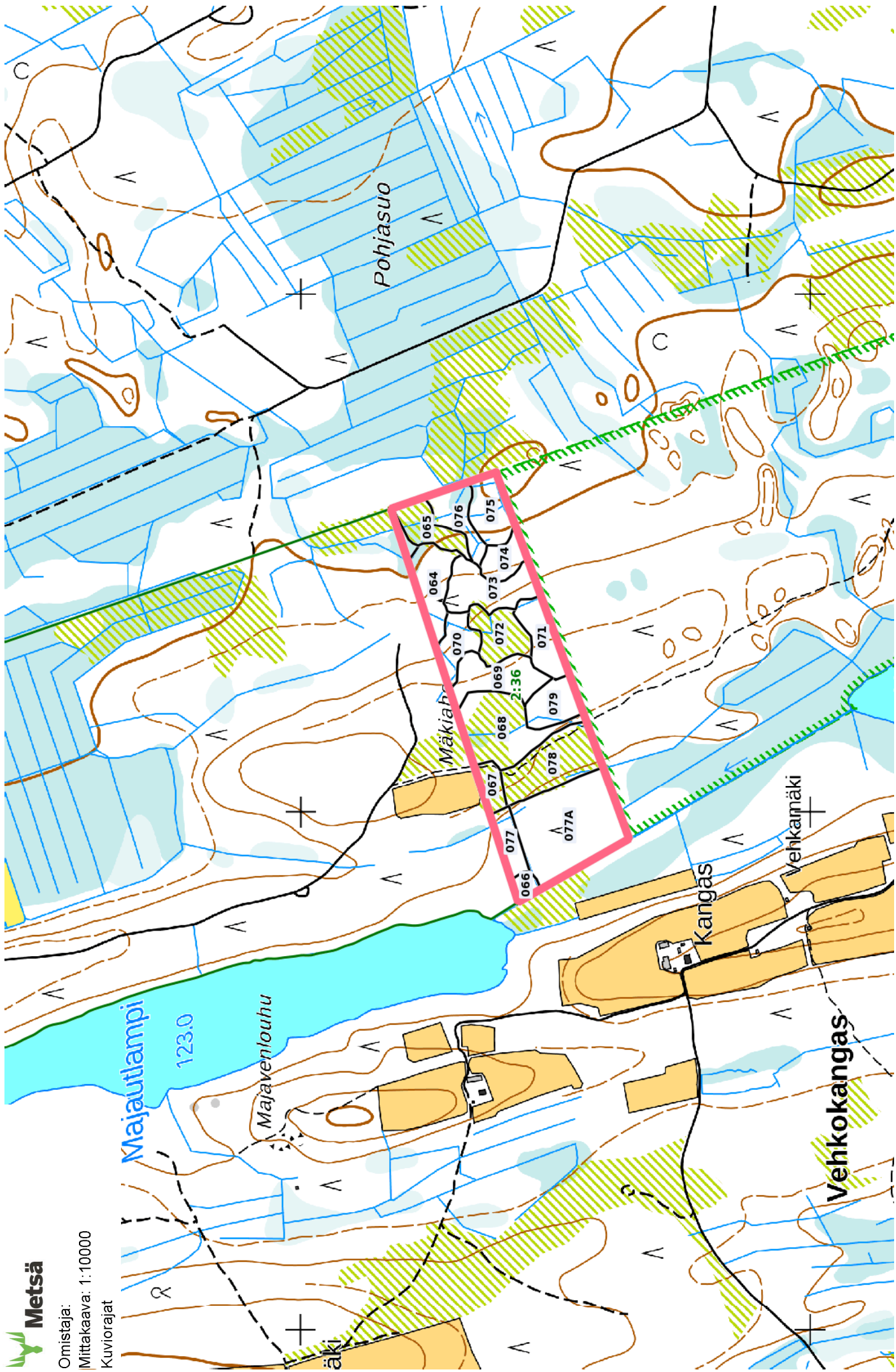
PL 10, 02020 Metsä
Revontulenpuisto 2, 02100 ESPOO

Puhelin 010 4601
Faksi 010 465 4400

Y-tunnus 0116300-4
www.metsagroup.fi



Omistaja:
Mittakaava: 1:10000
Kuviorajat



Metsätilat: MÄKIAHO 213-401-2-36

Kuvio Pala	Kasvupaikka	Metsätila	Puulaji	Ikä	Ppa	Pit	Lpm	Runkol	m ³ /kuvio	m ³ /ha	tu	ku	kasvu m ³ %	arvo- % kasvu	Toimenpide-ehdotukset	Kertymä tu ku	Kuvion alimmat toimenpiteet
		Inv. pvm									m ² /ha			%		m ³ /kuvio	

Metsätila: MÄKIAHO, KANGASNIEMI

064 1,0	Metsämaa Tuore Hienojakoinen kangasmaa Taimikko yli 1.3 m	Kangas	Hyvä 10/2022	Kuusi Lehtipuu Yhteensä	13 12 13	2 0 2	3 4 4	3 2 3	1800 500 2300	4 1 5	4 1 5	0 0 0	0 0 0	0,0 0,0 0,0	0,0 0,0 0,0				
065 0,8	Metsämaa Tuore Hienojakoinen kangasmaa Ylispuutaimikko	Kangas	Hyvä 05/2019	Mänty Lehtipuu Rauduskoivu Havupuu Yhteensä	112 3 4 3 4	4 0 0 0 4	26 0 1 0 26	32 0 0 0 32	49 19476 1499 759 50	34 0 0 0 34	43 0 0 0 43	9 0 0 0 9	0 0 0 0 0	1,0 0,0 0,0 0,0 1,0	2,3 0,0 0,0 0,0 2,3	Ylispuuiden poisto *2024 Varhaisperkaus *2024 Taimikonharvennus *2031	28	7 Siemenpuuhakkuu 2019	
066 0,2	Metsämaa Tuore Hienojakoinen kangasmaa Nuori kasvatusmetsikkö	Kangas	Hyvä 07/2011	Kuusi Muu lehtipuu Yhteensä	25 25 25	12 4 16	8 7 8	10 7 9	1915 1452 3368	10 3 14	49 16 65	0 0 0	39 7 45	5,8 1,0 6,8	11,8 6,1 10,4	Nuoren metsän hoit *2022			
067 0,4	Metsämaa Lehtomainen Hienojakoinen kangasmaa Taimikko yli 1.3 m	Kangas	Hyvä 05/2017	Kuusi Lehtipuu Havupuu Yhteensä	8 6 6 8	0 0 0 0	2 2 1 2	2 0 0 2	1800 10426 962 12558	0 0 0 0	0 0 0 0	0 0 0 0	0 0 0 0	0,4 0,0 0,0 0,3	0,4 0,0 0,0 0	Varhaisperkaus *2022 Taimikonharvennus *2029		Kuusen istutus Avohakkuu Laikutus 2017 2016 2016	
068 1,9	Metsämaa Tuore Hienojakoinen kangasmaa Taimikko yli 1.3 m	Kangas	Tyyd. 07/2019	Mänty Kuusi Lehtipuu Rauduskoivu Havupuu Yhteensä	7 7 4 9 4 7	0 0 0 0 0 0	2 1 1 3 1 2	3 0 0 2 0 2	1100 400 5846 300 535 7832	1 0 0 0 0 2	1 0 0 0 0 1	0 0 0 0 0 0	0 0 0 0 0 0,5	0,4 0,0 0,0 0,1 0,0 0	0,4 0,0 0,0 0,1 0,0 0	Varhaisperkaus 2023 Taimikonharvennus *2030			
069 1,2	Metsämaa Tuore Hienojakoinen kangasmaa Taimikko yli 1.3 m	Kangas	Hyvä 07/2011	Kuusi Muu lehtipuu Yhteensä	25 22 25	8 6 14	7 7 7	9 6 8	1642 2858 4500	39 26 65	32 21 54	0 0 0	23 5 29	4,2 1,6 5,8	13,0 7,3 10,8				

Metsätilat: MÄKIAHO 213-401-2-36

Kuvio Pala	Kasvupaikka	Metsän-tila	Puulaji	Ikä	Ppa	Pit	Lpm	Runkol	m ³ /kuvio	m ³ /ha	tu	ku	kasvu m ³ % kasvu %	Toimenpide-ehdotukset	Kertymä tu ku m ³ /kuvio	Kuvion aiemmat toimenpiteet
		Inv. pvm									m ² /ha					

Metsätila: MÄKIAHO, KANGASNIEMI

070	Metsämaa	Kangas	Hyvä	07/2011	Mänty	35	4	15	17	218	21	31	3	27	1,4	4,6	Ensiharvennus *2023	8				
0,7	Tuore	Keskikarkea tai karkea kangas			Kuusi	35	13	12	15	818	53	76	0	73	5,0	6,5		11				
		Nuori kasvatusmetsikkö			Hieskoivu	35	11	13	14	933	49	71	0	66	2,8	4,0		28				
					Yhteensä	35	28	13	15	1970	123	178	3	167	9,2	5,2	6	48				
071	Metsämaa	Kangas	Hyvä	05/2019	Mänty	42	17	18	21	519	129	149	51	96	7,1	4,8					Harvennus	2019
0,9	Tuore	Hienojakoinen kangasmaa			Kuusi	42	2	18	20	81	18	21	6	14	0,9	4,4						
		Varttunut kasv.metsikkö			Hieskoivu	42	1	19	18	38	7	8	0	8	0,2	2,9						
					Yhteensä	42	20	18	21	639	154	179	58	119	8,3	4,6	9					
072	Metsämaa	Kangas	Hyvä	05/2019	Mänty	102	4	24	34	52	45	47	38	9	0,9	1,9	Ylispuiden poisto *2024	38	9	Siemenpuuhakkuu	2019	
1,0	Tuore	Hienojakoinen kangasmaa			Lehtipuu	3	0	0	0	19459	0	0	0	0	0,0	0,0	Varhaisperkaus *2024					
		Ylispuutaimikko			Rauduskoivu	4	0	1	0	1499	0	0	0	0	0,0	0,0	Taimikonharvennus *2031					
					Havupuu	3	0	0	0	758	0	0	0	0	0,0	0,0						
					Yhteensä	4	4	24	34	53	45	47	38	9	0,9	1,9	2	38	9			

Eri-ikäinen metsikkö.

073	Metsämaa	Kangas	Hyvä	07/2011	Mänty	15	1	5	4	1000	2	2	0	0	0,4	0,4	Taimikonharvennus *2022				
1,3	Tuore	Hienojakoinen kangasmaa			Kuusi	15	2	5	5	1500	8	6	0	0	1,7	27,2					
		Taimikko yli 1,3 m			Lehtipuu	12	0	4	2	1012	1	1	0	0	0,3	0,3					
					Havupuu	12	0	3	3	127	0	0	0	0	0,0	0,0					
					Muu lehtipuu	15	4	6	4	7000	16	13	0	0	2,7	21,2					
					Yhteensä	15	8	5	4	10544	28	22	0	0	5,1	23,4	0				
074	Metsämaa	Kangas	Hyvä	04/2019	Mänty	89	1	28	32	11	5	9	7	2	0,3	2,8	Ylispuiden poisto 2022	7	3	Avohakkuu	2013
0,6	Tuore	Hienojakoinen kangasmaa			Lehtipuu	3	0	0	0	19506	0	0	0	0	0,0	0,0	Varhaisperkaus *2022			Laikutus	2013
		Ylispuutaimikko			Rauduskoivu	4	0	1	0	1499	0	0	0	0	0,0	0,0	Taimikonharvennus *2029				
					Havupuu	3	0	0	0	760	0	0	0	0	0,0	0,0					
					Yhteensä	4	1	28	32	12	5	9	7	2	0,3	3,2	6	7	3		

Jätetty luontaiselle uudistukselle, laikutettu s 2013, muutama siemenpuu

075	Metsämaa	Kangas	Hyvä	07/2011	Mänty	29	1	9	9	169	4	4	0	3	0,4	0,4	Nuoren metsän hoit *2022	2			
0,9	Tuore	Hienojakoinen kangasmaa			Kuusi	29	11	8	9	1913	42	46	0	36	5,6	12,0	Ensiharvennus *2031	32			
		Nuori kasvatusmetsikkö			Muu lehtipuu	29	5	8	7	1426	16	18	0	8	1,1	6,1		1			
					Yhteensä	29	17	8	9	3509	62	69	0	47	7,1	10,3	21	34			

*Tähdellä merkityt ehdotukset ovat laskennallisesi tuotettuja toimenpide-ehdotuksia.

Metsätilat: MÄKIAHO 213-401-2-36

Kuvio Pala	Kasvupaikka	Metsän-tila	Puulaji	Ikä	Ppa	Pit	Lpm	Runkol	m ³ /kuvio	m ³ /ha	tu	ku	kasvu m ³	kasvu %	arvo- kasvu %	Toimenpide-ehdotukset	Kertymä tu	ku	Kuvion aiemmat toimenpiteet	
		Inv. pvm								/ha	m ² /ha				%		m ³ /kuvio			
Metsätila: MÄKIAHO, KANGASNIEMI																				
076	Metsämaa	Kangas	Mänty	42	20	19	22	536	143	179	69	108	7,7	4,3					Harvennus	2019
0,8	Tuore	Hienojakoinen kangasmaa Varttunut kasv.metsikkö	Hieskoivu	42	1	19	18	48	8	10	0	10	0,3	2,7						
			Yhteensä	42	21	19	22	585	151	189	69	118	7,9	4,2	8					
077	Metsämaa	Räme																		
0,5	Tuore	Turvemaa Aukko																		
077A	Metsämaa	Räme																		
3,2	Tuore	Turvemaa Aukko																		
078	Metsämaa	Kangas	Kuusi	8	0	2	2	1800	0	0	0	0	0,2							
1,7	Tuore	Hienojakoinen kangasmaa Taimikko yli 1.3 m	Lehtipuu	6	0	2	0	6967	0	0	0	0	0,0							
			Havupuu	6	0	1	0	640	0	0	0	0	0,0							
			Yhteensä	8	0	2	1	8988	0	0	0	0	0,2	0						
079	Metsämaa	Kangas	Kuusi	25	13	7	9	2950	40	51	0	34	6,5	12,8						
0,8	Tuore	Hienojakoinen kangasmaa Nuori kasvatusmetsikkö	Lehtipuu	12	1	5	3	1360	2	2	0	0	0,2							
			Havupuu	12	0	2	2	26	0	0	0	0	0,0							
			Yhteensä	25	14	7	9	4311	42	53	0	34	6,8	12,8	0					

Yhteenveto

 Pinta-ala: 17,9 ha Puuston tilavuus: 40,9 m³/ha

*Tähdellä merkityt ehdotukset ovat laskennallisesi tuotettuja toimenpide-ehdotuksia.



TILA-ARVION TUOTE-EHDOT

Näitä ehtoja sovelletaan Metsäliitto Osuuskunnan (jäljempänä "Metsäliitto") ja Asiakkaan väliseen sopimukseen tila-arvion laatimisesta.

1. Asiakkaan velvollisuudet

Asiakas vakuuttaa, että hänellä on määräysvalta tila-arvion kohteena oleviin kiinteistöihin. Asiakkaan on annettava Metsäliitolle oikeat, virheettömät ja riittävät tiedot tila-arvion kohteena olevista kiinteistöistä. Asiakas sitoutuu ilmoittamaan kaikki tiedossaan olevat puukaupat, ympäristötekijät, suojelumääräykset ja -varaukset sekä muut seikat, joilla on vaikutusta kiinteistön taloudelliseen arvoon.

2. Metsäliiton velvollisuudet

Tila-arvio tehdään ajantasaisten metsävaratietojen perusteella. Metsävaratiedot tarkistetaan tarvittaessa maastossa Metsäliiton toimesta. Metsävaratiedot ovat aina metsäammattilaisen arvio kasvupaikkatekijöistä ja puustotiedoista sekä metsänkäsittelytoimenpiteistä kuten hakkuista ja metsänhoitotöistä. Tila-arviota laadittaessa noudatetaan sellaista huolellisuutta, mitä tavanomaisesti metsänarvioinnissa voidaan kohtuudella edellyttää. Tila-arvion perusteena oleva puustoarvio voi sisältää metsikkökuviotasolla arviolta 20 % arviointivirheen ja tilatasolla arviolta 10 % arviointivirheen. Metsäliitto ei anna muita takeita tila-arviosta.

Metsäliitto voi käyttää tila-arvion laadinnassa ammattitaitoista alihankkijaa, mutta vastaa työn laadusta kuten omastaan.

Tila-arvio on Asiakkaan omaisuutta, mutta Metsäliitolla on oikeus tallentaa tila-arvion laadinnan yhteydessä kerätyt metsävaratiedot tietojärjestelmäänsä ja käyttää tietoja omien palveluidensa markkinointiin, ellei Asiakas erikseen sitä kiellä.

Metsäliitto ei luovuta tila-arviota tai sen laadinnan yhteydessä kerättyjä metsävaratietoja kolmannelle osapuolelle ilman asiakkaan lupaa. Toisaalta Metsäliitolla ei ole velvollisuutta tila-arvion tai siihen liittyvien metsävaratietojen siirtämiseen tai luovuttamiseen kolmannelle osapuolelle, vaan siirrosta ja siitä aiheutuvien kustannusten korvaamisesta sovitaan aina erikseen Asiakkaan kanssa.

3. Toimitusaika ja laskutus

Tila-arvion arvioitu toimitusaika sovitaan erikseen tilauksen yhteydessä. Metsäliitto ilmoittaa Asiakkaalle, mikäli arvioituun toimitusaikaan tulee merkittäviä muutoksia.

Tila-arvio laskutetaan Asiakkaalta luovutuksen jälkeen. Viivästyskorko erääntyneelle saatavalle on kulloinkin voimassa olevan korkolain mukainen. Metsäliitto voi periä kohtuullisen huomautusmaksun Asiakkaan maksun viivästyessä.

Metsäliitolla on oikeus pidättäytyä metsänhoitopalveluiden tuottamisesta siihen saakka, kunnes Asiakas on maksanut erääntyneet saatavat. Metsäliitolla on myös oikeus vähentää erääntynyt saatava Asiakkaan puukauppasaatavasta. Omistusoikeus tila-arvioon siirtyy täyden maksun yhteydessä.

4. Vastuuasiat

Osapuolet eivät ole vastuussa toiselle osapuolelle mahdollisesti aiheutuvasta epäsuorasta tai välillisestä vahingosta. Metsäliitto ei vastaa vahingosta, joka aiheutuu Asiakkaan antaman puutteellisen tai virheellisen tiedon vuoksi taikka muun Asiakkaan laiminlyönnin tai teon johdosta. Osapuolen vahingonkorvauksen yläraja on enintään 60.000 euroa.

Tässä kohdassa mainitut vastuunrajoitukset eivät kuitenkaan ole voimassa, mikäli vahinko on aiheutettu tahallisesti tai törkeän tuottamuksellisesti.

5. Muut ehdot

Metsäliitto saa siirtää tämän sopimuksen kolmannelle osapuolelle edellyttäen, että siirronsaaja sitoutuu noudattamaan sopimusta ja muita Asiakkaan ja Metsäliiton välillä sovittuja ehtoja. Tästä sopimuksesta aiheutuvat riitaisuudet ratkaistaan Helsingin käräjäoikeudessa.